

# bsacoustic



## Návod k použití

# VIVIS



# 1. Základní popis programu

## 1.1. Hlavní obrazovka



1. Tlačítko pro vytvoření nového hlášení
2. Tlačítko pro spuštění živého hlášení
3. Tlačítko pro zopakování posledního odvysílaného hlášení
4. Tlačítko pro otevření pomocného textu (tlačítko se zobrazí pouze v případě, kdy je připojena externí obrazovka přes HDMI konektor, na níž se budou zobrazovat pomocné texty)
5. Tlačítko pro spuštění varovných signálů
6. Tlačítko pro spuštění vysílání pro servisní účely (například při kontrole reproduktorů rozhlasu apod ..)
7. Tlačítko pro otevření nastavení programu
8. Tlačítko pro vypnutí programu
9. Okno vysílání - zobrazuje seznam hlášení (při každém hlášení zobrazuje: vysílací čas, datum, den v týdnu - pokud je vybraných více dní, název hlášení, zónu do které se bude vysílat - pokud jsou zóny aktivovány v nastavení programu)
10. Nastavení hlasitosti odposlechového reproduktoru
11. Aktuální čas a datum

## 1.2. Obrazovka přípravy hlášení

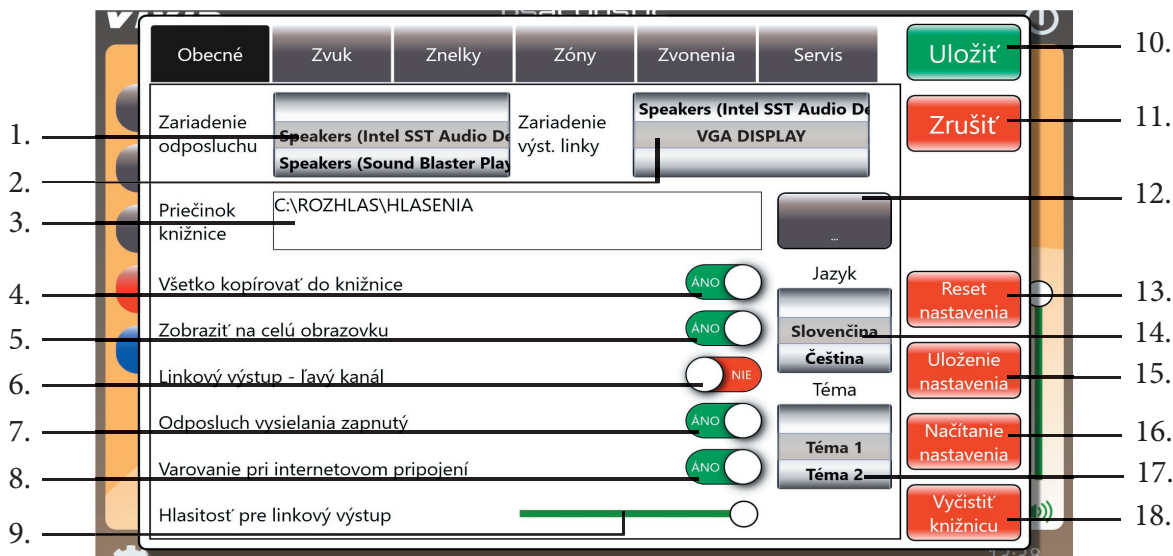


12. Tlačítko pro nahrání zprávy z mikrofonu
13. Tlačítko pro nahrání zprávy nebo hudby ze souboru v počítači
14. Tlačítko pro otevření pomocného textu (tlačítko se zobrazí pouze v případě, kdy je připojena externí obrazovka přes HDMI konektor, na níž se budou zobrazovat pomocné texty)
15. Tlačítko pro nastavení znělky nebo hudby na začátku a konci hlášení
16. Tlačítka pro výběr zóny do které se bude hlášení vysílat (tlačítka se zobrazí pouze v případě, pokud jsou zóny aktivovány v nastavení programu - kapitola 2.4. přepínač 24.)
17. Tlačítko pro nastavení vysílacího času a dne

18. Tlačítko pro zrušení přípravy hlášení
19. Okno zpráv hlášení - zobrazuje seznam zpráv v hlášení. Zprávy jsou zobrazeny v pořadí v jakém budou po sobě vysílány. Pořadí zpráv lze změnit jednoduchým potažením vybrané zprávy na požadovanou pozici.
20. Nastavení hlasitosti odposlechové reproduktoru
21. Tlačítko pro uložení hlášení

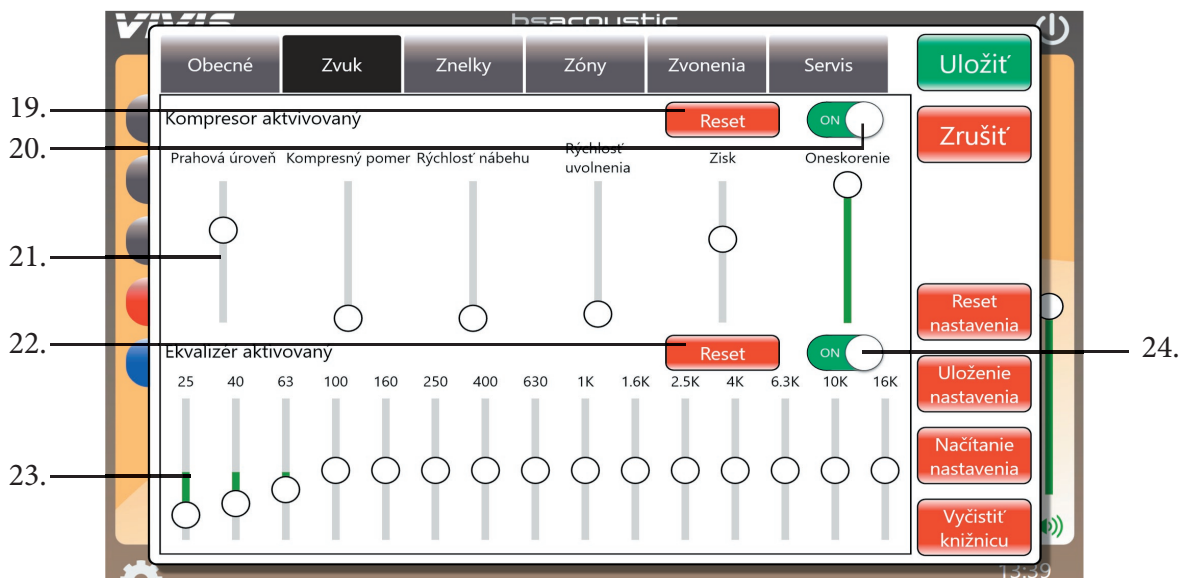
## 2. Nastavení programu

### 2.1. Obecné nastavení



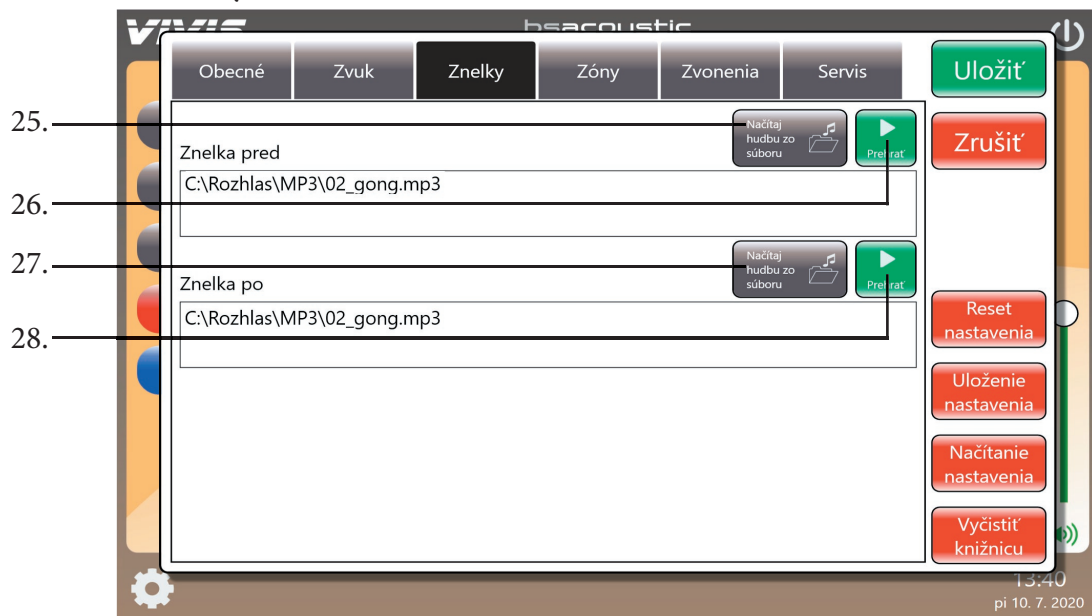
1. Výběr zvukové karty pro odposlech (v případě pokud používáte více než jednu zvukovou kartu).
2. Výběr zvukové karty pro výstupní linku (v případě pokud používáte více než jednu zvukovou kartu).
3. Cesta pro uložení knihovny programu. Sem se budou ukládat všechny nahrané zprávy až dokud je neodstraní tlačítkem 18.
4. Přepínač pro zapnutí / vypnutí funkce ukládání nastavení a nahrávek do knihovny (doporučujeme nastavit do polohy ON).
5. Přepínač pro zapnutí / vypnutí zobrazení programu na celou obrazovku (doporučujeme nastavit do polohy ON).
6. Přepínač linkového výstupu. Pokud je v poloze ON linkový výstup je levý kanál, v poloze OFF linkový výstup je pravý kanál (funguje pouze v případě, že na odposlech a výstupní linku je vybrána tatáž zvuková karta - bod 1 a 2).
7. Přepínač zapnutí / vypnutí odposlechu. Pokud je zapnutý, tak se vysílání přehrává i v odposlechovém reproduktoru.
8. Přepínač zapnutí / vypnutí detekce internetového připojení. Primárně je zapnutý (doporučujeme toto nastavení ponechat).
9. Nastavení hlasitosti linkového výstupu.
10. Tlačítko pro uložení nastavení. Každá změna provedená v nastavení musí být potvrzena tímto tlačítkem, jinak nebude platná.
11. Tlačítko pro zrušení nastavení. Po stisknutí se ukončí okno nastavení a všechny změny provedené v nastavení nebudou platné.
12. Tlačítko pro změnu cesty uložení složky knihovny.
13. Tlačítko pro resetování nastavení programu VIVIS do výchozího nastavení. Resetování je chráněno heslem: „bsacoustic“.
14. Přepínač jazykové verze programu: Slovenština / Čeština.
15. Tlačítko pro uložení nastavení programu. Umožňuje uložit funkční konfiguraci programu pro možnost obnovení nastavení.
16. Tlačítko pro vyvolání uložené konfigurace nastavení programu. Slouží pro obnovu nastavení v případě jeho nechtěné změny.
17. Přepínač barevných témat programu. Máte na výběr ze 4 barevných témat.
18. Tlačítko pro vyčištění obsahu knihovny. Slouží k uvolnění úložného místa v případě zaplnění disku počítače.

### 2.2. Nastavení zvuku



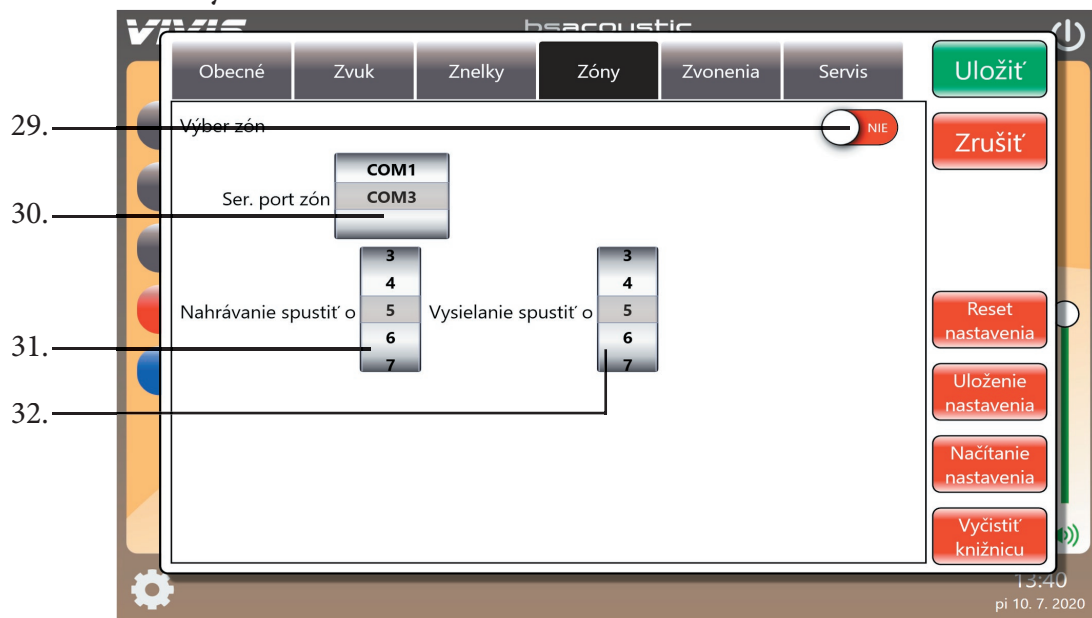
19. Tlačítko pro vynulování nastavení kompresoru zvuku.
20. Přepínač zapnutí / vypnutí kompresoru zvuku.
21. Nastavení kompresoru zvuku: prahová úroveň, kompresní poměr, rychlost náběhu, rychlost uvolnění, zisk, zpoždění.
22. Tlačítko pro vynulování nastavení ekvalizéru.
23. Nastavení ekvalizéru.
24. Přepínač zapnutí / vypnutí ekvalizéru.

### 2.3. Nastavení znělky



25. Tlačítko pro načítání znělky před zprávami
26. Tlačítko pro kontrolní přehrávání znělky
27. Tlačítko pro načítání znělky za zprávami
28. Tlačítko pro kontrolní přehrávání znělky

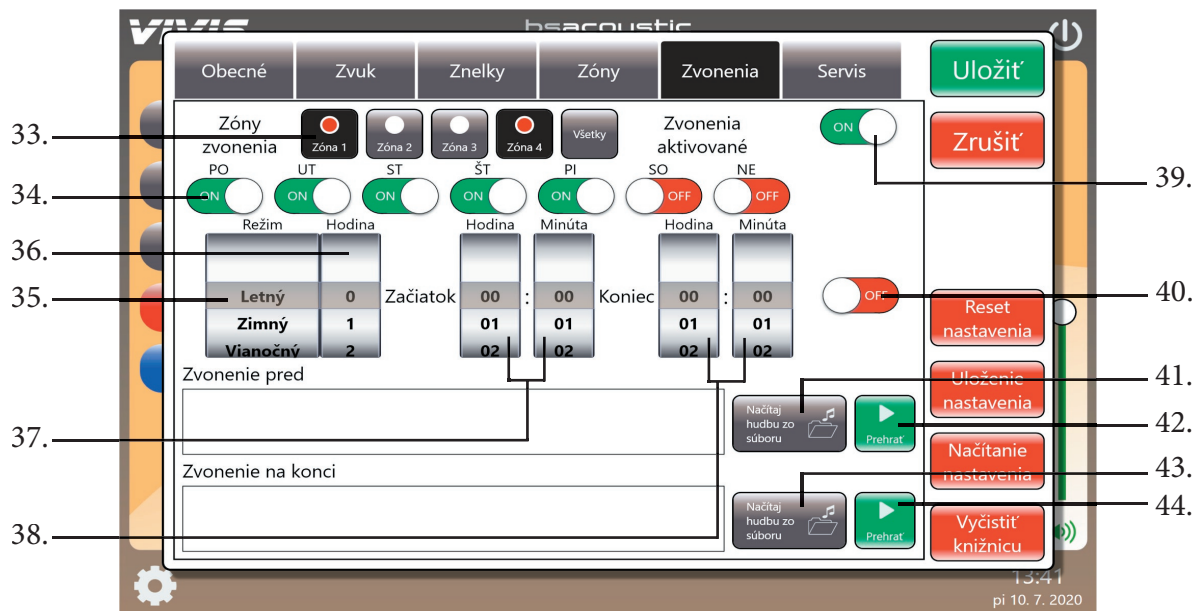
### 2.4. Nastavení zóny



29. Přepínač pro aktivaci / deaktivaci zón. Pokud jsou zóny aktivovány, zobrazují se při nastavení hlášení, živém hlášení, při varovných signálech a při zvoněních tlačítka pro výběr zóny. Pokud jsou zóny deaktivovány, výběr zón se nezobrazuje a spínač koncových zesilovačů spíná automaticky všechny zónové výstupy.
30. Výběr portu pro komunikaci se spínačem koncových zesilovačů.
31. Nastavení času zpoždění (čas v sekundách) při nahrávání zprávy z mikrofonu.
32. Nastavení času zpoždění (čas v sekundách) při vysílání, živém hlášení a vysílání varovných signálů. Slouží pro náběh koncových zesilovačů do pracovního režimu.



## 2.5. Nastavení zvonění - používá se v případě školního rozhlasu jako školní zvonek

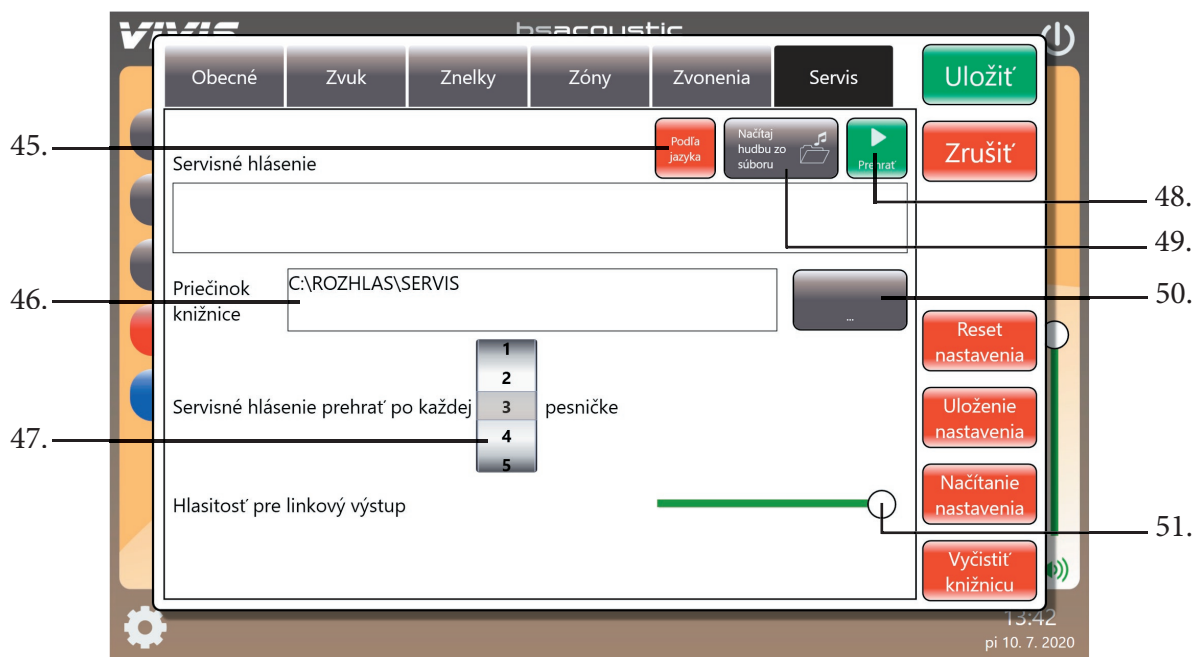


33. Tlačítka pro výběr zóny v níž se bude zvonění vysílat (tlačítka se zobrazí pouze v případě, pokud jsou zóny aktivovány v nastavení programu - kapitola 2.4. přepínač 29.).
34. Přepínače pro výběr dnů v týdnu, kdy má školní zvonění zvonit.
35. Výběr režimu zvonění: letní, zimní a vánoční. Je vhodný pokud dochází v důsledku ročního období k posunu vyučování nebo změně délky vyučovací hodiny.
36. Výběr vyučovací hodiny v daném režimu, kterou budete nastavovat.
37. Nastavení začátku vybrané vyučovací hodiny.
38. Nastavení konce vybrané vyučovací hodiny.
39. Přepínač pro aktivaci / deaktivaci školního zvonění.
40. Přepínač pro aktivaci / deaktivaci vybrané vyučovací hodiny.
41. Tlačítko pro načtení hudby zvonění začátku vybrané vyučovací hodiny.
42. Tlačítko pro kontrolní přehrání nastaveného počátečního zvonění.
43. Tlačítko pro načtení hudby zvonění konce vybrané vyučovací hodiny.
44. Tlačítko pro kontrolní přehrání nastaveného koncového zvonění.

### PŘÍKLAD NASTAVENÍ ZVONĚNÍ NA VYUČOVÁNÍ:

- a. Přepínač 39. do polohy ON. Pokud jsou aktivovány zóny (Přepínač 39. do polohy ON. Pokud jsou aktivovány zóny (kapitola 2.4. Přepínač 29. kapitola 2.4. Přepínač 29.), vyberte pomocí tlačítek 33. do kterých zón má zvonit.
- b. Přepínači 34. nastavte dny v týdnu, kdy má zvonit na vyučování.
- c. Pomocí výběru režimu 35. zvolte režim, na který chcete nastavovat vyzvánění.
- d. Vyberte vyučovací hodinu pomocí výběru 36., pomocí výběru 37. nastavte čas začátku a pomocí 38. čas konce hodiny.
- e. Pomocí přepínače 40. do polohy ON aktivujte vybranou hodinu.
- f. Tlačítkem 41. načtete zvukový soubor pro oznámení začátku a tlačítkem 43. soubor pro oznámení konce vybrané hodiny.
- g. Pomocí tlačítek 42. a 44. si můžete pro kontrolu přehrát načtené zvukové soubory označující začátek a konec vybrané hodiny.
- h. Pro nastavení další vyučovací hodiny opakujte kroky: d. - g.
- i. Pro nastavení dalšího režimu opakujte kroky: c. - h.

## 2.6. Nastavení servis - nastavuje funkci tlačítka č. 6. na hlavní obrazovce pro servisní vysílání



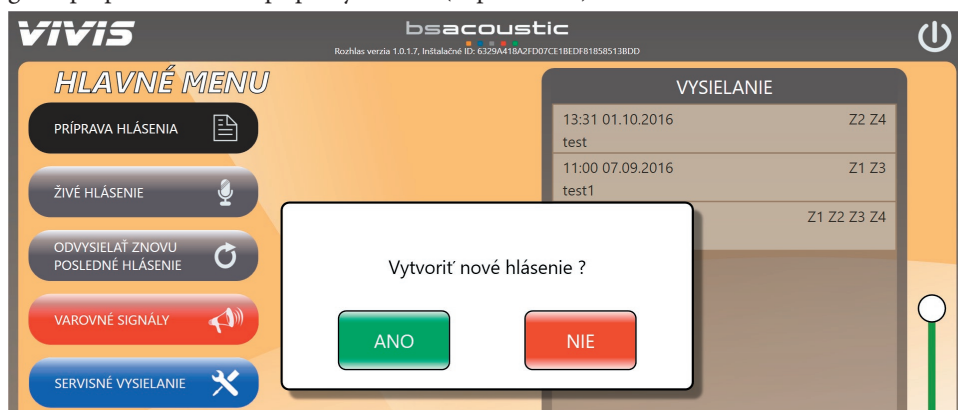
45. Tlačítko pro resetování servisního oznámení, které se přehrává mezi skladbami, do výchozího stavu (ve výchozím stavu se oznámení automaticky přepíná do jazyka ve kterém je nastaven program VIVIS přepínačem 14.).
46. Cesta kde jsou umístěny zvukové soubory, které se přehrávají v servisním vysílání. Všechny zvukové soubory umístěné v této složce budou dokola přehrávány (při skončení posledního souboru začne přehrávání od začátku až pokud servisní vysílání neukončíte).
47. Tímto voličem se nastavuje po kolika zvukových souborech se přehraje servisní Zpráva (například při nastavení 3, se přehrají 3 zvukové soubory, pak se přehraje servisní oznámení, pak další 3 zvukové soubory atd ..., při nastavení 0 se servisní oznámení nebude přehrávat).
48. Tlačítko pro kontrolní přehrání vlastního servisního oznámení.
49. Tlačítko pro výběr vlastního servisního oznámení (pokud nevyhovuje výchozí oznámení). Toto nastavení se resetuje tlačítkem 45.
50. Tlačítko pro změnu cesty ke složce, kde jsou uloženy zvukové soubory pro servisní vysílání.
51. Nastavení hlasitosti servisního vysílání. Je vhodné si tuto hlasitost snížit alespoň na polovinu, aby takové vysílání během servisní kontroly nebylo velmi rušivé.

### PŘÍKLAD NASTAVENÍ SERVISNÍHO VYSÍLÁNÍ:

- Do přednastavené servisní složky nakopírujte vlastní zvukové soubory, které chcete aby se během servisní kontroly přehrávali.
- Přepínačem 47. nastavte po kolika zvukových souborech se má přehrát servisní oznámení.
- Pomocí regulátoru 51. snižte hlasitost servisního vysílání podle potřeby (doporučujeme alespoň na polovinu).
- Stiskněte tlačítko ULOŽIT pro potvrzení Vaší volby.

## 3. Vytvoření hlášení

Na hlavní obrazovce stiskněte tlačítko PŘÍPRAVA HLÁŠENÍ (kapitola 1.1. tlačítko 1.) a potvrďte tlačítkem ANO. následně se program přepne do režimu přípravy hlášení (kapitola 1.2.).



### 3.1. Nahrávání z mikrofonu

Stiskněte tlačítko NAHRÁT ZPRÁVU Z MIKROFONU (kapitola 1.2. tlačítko 11.). Následně se spustí odpočet před nahráváním obr. 1 (nastavení času odpočtu kapitola 2.4. nastavení 31.), po odpočtu se spustí nahrávání obr.2.



obr. 1

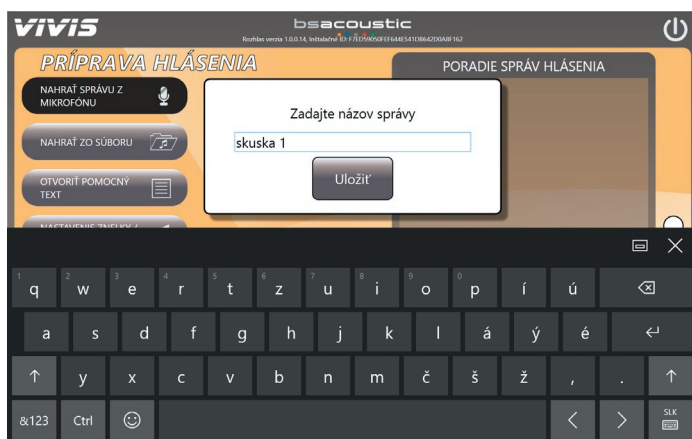


obr. 2

Pokud si během nahrávání zprávy potřebujete odkašlat nebo z jiné příčiny potřebujete pozastavit nahrávání, stiskněte tlačítko PAUZA a nahrávání bude pozastaveno obr. 3. Pro pokračování v nahrávání stiskněte tlačítko POKRAČOVAT. Pro ukončení nahrávání stiskněte tlačítko STOP. Následně Vás program vyzve k zadání názvu právě nahrané zprávy obr. 4. Po zadání názvu stiskněte tlačítko ULOŽIT. Následně se zpráva uloží do seznamu zpráv hlášení.



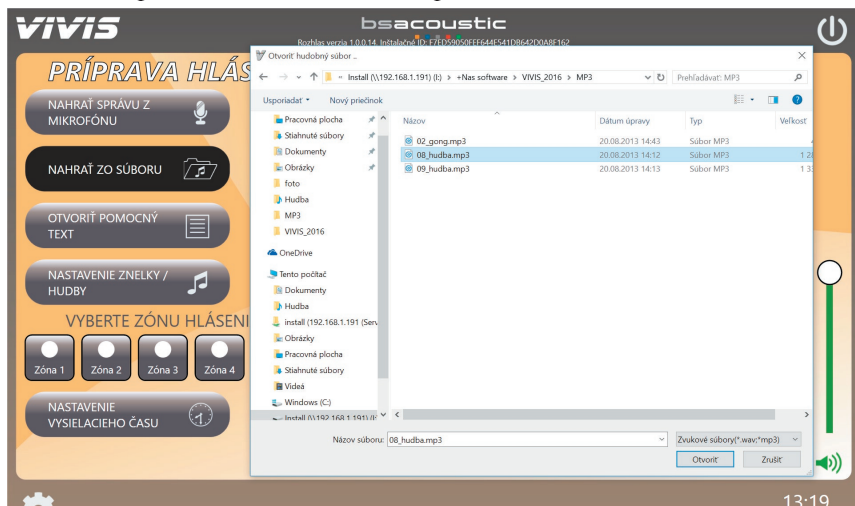
obr. 3



obr. 4

### 3.2. Nahrání zprávy / hudby ze souboru

Stiskněte tlačítko NAHRÁT ZE SOUBORU (kapitola 1.2. tlačítko 12.). Otevře se okno pro výběr zvukového souboru obr. 5. Po výběru požadovaného souboru se zobrazí možnost nastavení délky skladby obr. 6, kde máte možnost si vybrat celou skladbu (stisknutím tlačítka ULOŽIT CELÉ), nebo si můžete ručně nastavit začátek a konec části ze skladby posouváním ovladačů na zelené časové ose a také hlasitost přehrávání vybraného zvukového souboru pomocí vertikálního ovladače v pravé části okna obr. 7. Pro kontrolní přehrání výřezu stiskněte tlačítko PŘEHRÁT. Pokud je výřez a hlasitost v pořádku stiskněte tlačítko ULOŽIT. Následně Vás program vyzve k zadání názvu právě nahrané zprávy obr. 4. Po zadání názvu stiskněte tlačítko ULOŽIT a zpráva se uloží do seznamu zpráv hlášení.



obr. 5



obr. 6



obr. 7

### 3.3. Práce se zprávami v hlášení

Se zprávami v seznamu zpráv (POŘADÍ ZPRÁV HLÁŠENÍ) můžete provádět následující operace:

#### 3.3.1. Změna pořadí zpráv

Dotykiem vyberte zprávu ze seznamu, jejíž pořadí chcete změnit, a přetáhněte ji prstem na požadovanou pozici. Tímto způsobem můžete zprávy mezi sebou jednoduše přesouvat a měnit tak jejich pořadí v hlášení.

#### 3.3.2. Kontrolní přehrávání zpráv

Dotykiem vyberte zprávu ze seznamu, kterou si chcete pro kontrolu přehrát. Vedle zprávy se zobrazí operace, které se z danou zprávou dají provést obr. 8. Poté stisknete tlačítko PŘEHRÁT PRO KONTROLU a v odposlechovém reproduktoru bude přehrávána vybraná zpráva. Během přehrávání se na spodní liště obr. 9 zobrazuje časová osa přehrávání s možností ručního posouvání, pauzy a zastavení přehrávání.



obr. 8



obr. 9

#### 3.3.3. Kopírovat / vložit zprávu

Dotykiem vyberte zprávu ze seznamu, kterou potřebujete zkopírovat. Vedle zprávy se zobrazí operace, které se z danou zprávou dají provést obr. 8. Poté stisknete tlačítko KOPÍROVAT. Zpráva se uloží do paměti a mezi operacemi se zobrazí nové tlačítko VLOŽIT obr. 10. Stisknutím tlačítka VLOŽIT se vybraná zpráva opakovaně vloží do seznamu zpráv tolikrát kolikrát stisknete tlačítko VLOŽIT.

*POZNÁMKA: zprávu lze kopírovat i mezi hlášeními.*

*Čili v jednom hlášení zprávu zkopírujete a do druhého hlášení ji vložíte.*



obr. 10

#### 3.3.4. Upravit

Dotykiem vyberte zprávu ze seznamu, kterou potřebujete upravit (zkrátit, upravit hlasitost nebo přejmenovat). Poté stisknete tlačítko UPRAVIT a zobrazí se okno pro úpravu vybrané zprávy obr. 6.

#### 3.3.5. Odstranit

Dotykiem vyberte zprávu ze seznamu, kterou chcete odstranit. Poté stisknete tlačítko ODSTRANIT.

### 3.4. Pomocný text

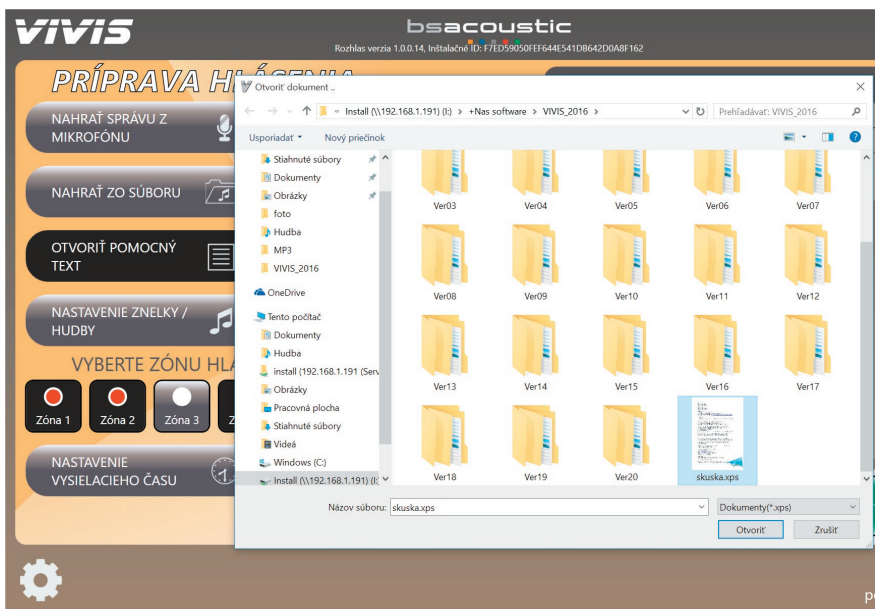
Funkce pomocný text je k dispozici pouze v případě, pokud je k počítači připojen doplňkový monitor a nastavení pracovní plochy OS Windows je nastaveno jako rozšířená plocha (Dualview). Tato funkce slouží jako elektronická čtečka dokumentů při nahrávání hlášení z mikrofonu, nebo při živém hlášení. Aktivuje se tlačítkem OTEVŘÍT POMOCNÝ TEXT (kapitola 1.1. tlačítko 4 nebo kapitola 1.2. tlačítko 13). Po jeho stisknutí obr. 11 vyberte připravený textový soubor formátu XPS, který se má zobrazit na doplňkovém monitoru. Soubor typu XPS vytvoříte z jakéhokoliv textového programu, když při tisku vyberete jako tiskárnu: „Microsoft XPS Document Writer“ a následně se Vám dokument uloží do souboru potřebného typu.

Po načtení pomocného textu do programu se vedle tlačítka pro otevření zobrazí další dvě tlačítka pro posun textu obr. 12.

Tlačítka pro posun textu se Vám budou zobrazovat i při nahrávání zprávy z mikrofonu obr. 13 a při živém hlášení obr. 14. Pro vypnutí pomocného textu stisknete totéž tlačítko, jehož název se ale změnil na ZAVŘÍT POMOCNÝ TEXT.

*POZNÁMKA: pokud k počítači není připojen doplňkový monitor, tak se tlačítka pomocného textu v programu vůbec nezobrazí.*





obr. 11



obr. 12



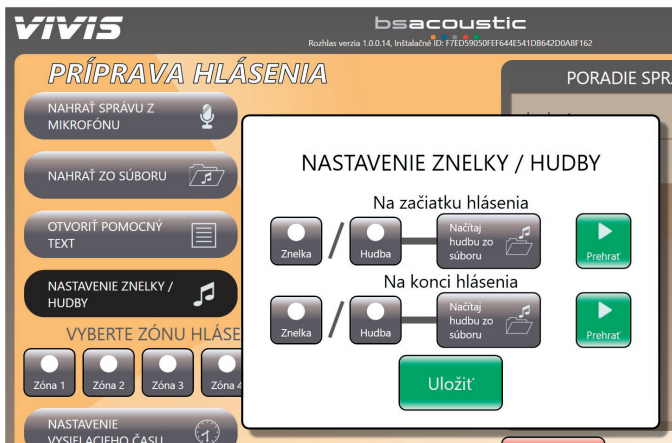
obr. 13



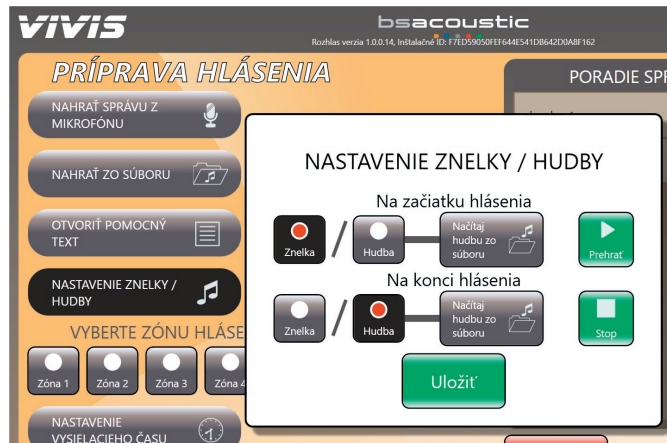
obr. 14

### 3.5. Nastavení znělky / hudby

Funkce slouží k nastavení znělky nebo hudby na začátku a na konci hlášení. Po stisknutí tlačítka 14 (kapitola 1.2) se zobrazí nastavení znělky / hudby obr. 15. V tomto nastavení nastavujete zda má hrát znělka předdefinovaná v nastavení programu (kapitola 2.3.), nebo hudba načtená ze zvukového souboru formátu MP3. Znělka / hudba se nastavuje samostatně pro začátek a pro konec hlášení. Pro kontrolu nastavení lze si vybranou hudbu před uložením poslechnout stisknutím tlačítka PŘEHRÁT obr. 16. Pro uložení nastavení stisknete tlačítko ULOŽIT.



obr. 15



obr. 16

### 3.6. Výběr zóny hlášení

Tlačítka pro výběr zóny zprávy se zobrazují pouze v případě, pokud máte v nastavení programu aktivované zóny (kapitola 2.4. přepínač 29). Tlačítka si navolíte zóny, do kterých se bude připravované hlášení vysílat obr. 17. Tato volba se postará o to aby se před hlášením zapnuly a po hlášení vypnuly pouze koncové zesilovače vybraných zón. Pokud potřebujete vysílat do všech 4 zón stisknete tlačítko VŠECHNY a automaticky se zapnou všechny zónové přepínače.



obr. 17



### 3.7. Nastavení vysílacího času

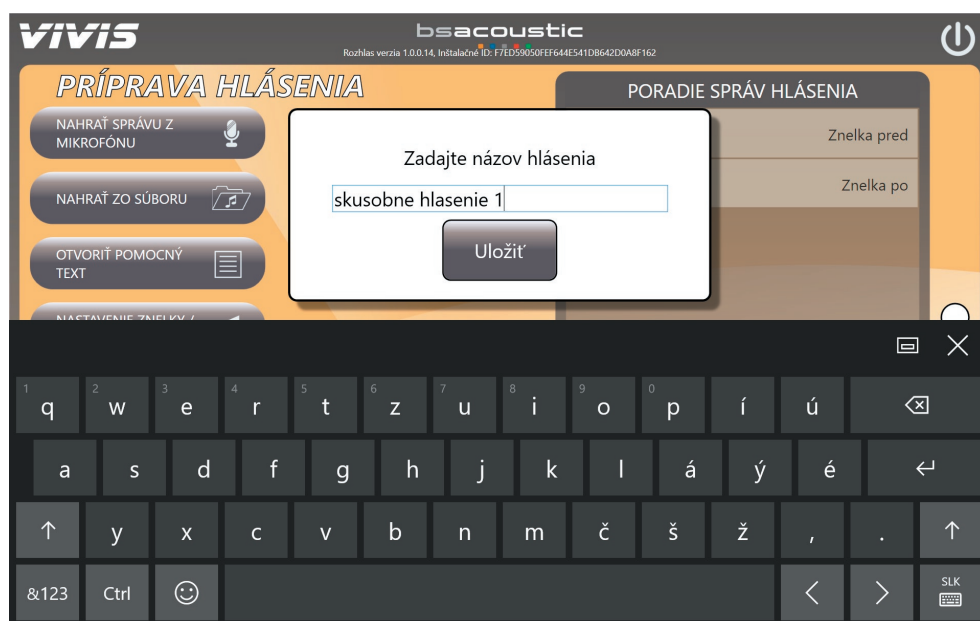
V této volbě se nastavuje čas a datum, kdy se má dané hlášení odvysílat. Po stisknutí tlačítka NASTAVENÍ VYSÍLACÍHO ČASU (kapitola 1.2. tlačítko 16) se zobrazí okno s nastavením obr. 18. Pro nastavení: hodiny, minuty, dne, měsíce a roku vysílání slouží posuvné rollery. Pro opakování daného vysílání ve vybraných dnech v týdnu ve stejném čase slouží přepínače: PO, ÚT, ST, ČT, P, SO, NE. Pokud potřebujete vysílání odvysílat pouze jednou v nastaveném čase, přepínače nastavení dní nezapínejte. Nastavení ukončíte stisknutím tlačítka ULOŽIT a nastavený čas vysílání se uloží.



obr. 18

### 3.8. Uložení hlášení

Pokud máte hlášení připravené, je třeba jej uložit a tím pádem ho rovnou vložit do okna vysílání (kapitola 1.1. okno 8.). Aby Vám program dovolil hlášení uložit je třeba před uložením mít nastavený vysílací čas (kapitola 3.7.) a v případě, že máte aktivované zóny, musíte mít pro vysílání vybrané i zóny (kapitola 3.6.). Stisknutím tlačítka ULOŽIT (kapitola 1.2. tlačítko 20.) Vás program vyzve k zadání názvu hlášení obr. 19. Po jeho zadání stisknete ULOŽIT a hlášení se uloží do okna vysílání (kapitola 1.1. okno 8.). V případě že nechcete připravované hlášení uložit stisknete tlačítko ZRUŠIT (kapitola 1.2. tlačítko 17.).



obr. 19

## 4. Práce s hlášením

S hlášením v okně vysílání (VYSÍLÁNÍ) můžete provádět následující operace:

### 4.1. Kontrolní přehrání hlášení

Dotykem vyberte hlášení ze seznamu, které si chcete pro kontrolu přehrát. Vedle hlášení se zobrazí operace, které se s daným hlášením dají provést obr. 20. Poté stisknete tlačítko PŘEHRÁT PRO KONTROLU a v odposlechovém reproduktoru bude přehráno vybrané hlášení. Během přehrávání se na spodní liště obr. 20 zobrazí časová osa přehrávání s možností ručního posouvání, pauzy a zastavení přehrávání.



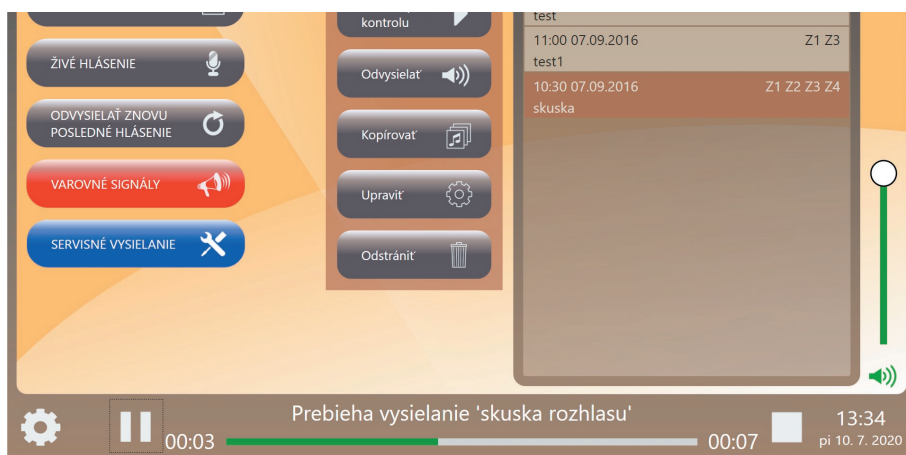
obr. 20

## 4.2. Okamžité odovysílání hlášení

Dotykiem vyberte hlášení, ktoré chcete odovysílat hneď. Vedľa hlášení stisknete tlačítko ODVYSÍLAT. Na obrazovke sa zobrazí odpočet (zpozdění se nastavuje v nastavení programu kapitola 2.4. nastavení 32.) před vysíláním obr. 21 a pak bude hlášení odovysílané. Během vysílání se na spodní liště obr. 22 zobrazí časová osa přehrávání s možností pauzy a zastavení vysílání.



obr. 21



obr. 22

## 4.3. Kopírovat / vložit hlášení

Dotykiem vyberte hlášení, ktoré potrebujete zkopírovat. Vedľa hlášení stisknete tlačítko KOPÍROVAT.

Hlášení se uloží do paměti a mezi operacemi se zobrazí nové tlačítko VLOŽIT obr. 23. Stisknutím tlačítka VLOŽIT se vybrané hlášení opakovane vloží do vysílání tolikrát, kolikrát stisknete tlačítko VLOŽIT.

*POZNÁMKA: hlášení se zkopíruje se stejným nastavením vysílacího času, takže v kopírovaném hlášení musíte pomocí úprav vysílací čas dodatečně změnit.*



obr. 23

## 4.4. Úpravy hlášení

Dotykiem vyberte hlášení, které chcete upravovat. Vedle hlášení stiskněte tlačítko UPRAVIT. Program se přepne na obrazovku přípravy vybraného hlášení (kapitola 1.2). Pro úpravy hlášení postupujte podle kroků uvedených v kapitolách 3.1. až 3.8.

## 4.5. Odstranění hlášení

Dotykiem vyberte hlášení, které chcete odstranit. Poté stiskněte tlačítko ODSTRANIT. Hlášení se odstraní z vysílání.

## 5. Živé hlášení

Živé hlášení slouží pro případ, pokud potřebujete ihned vyhlásit zprávu na živo, například důležité oznámení.

Na hlavní obrazovce stiskněte tlačítko ŽIVÉ HLÁŠENÍ (kapitola 1.1. tlačítko 2.). Zobrazí se Vám okno volby živého hlášení obr. 24. Pokud máte v nastavení programu aktivované zóny, vyberte zónu do které chcete hlásit. Pokud chcete, aby před živým hlášením a po něm zahrála znělka nebo hudba, tak si ji v tomto okně vyberte. Pro spuštění živého hlášení stiskněte tlačítko HLÁŠENÍ. Na obrazovce se zobrazí odpočet (zpoždění odpočtu se nastavuje v nastavení programu kapitola 2.4. nastavení 32.) před vysíláním obr. 25 a pak, pokud je nastavena, bude přehrána znělka / hudba před hlášením, během níž se odpočítává čas do jejího skončení. Po skončení znělky můžete hlásit živě do mikrofonu. Pokud znělku / hudbu nemáte vybranou začnete hlásit ihned po odpočtu.



obr. 24

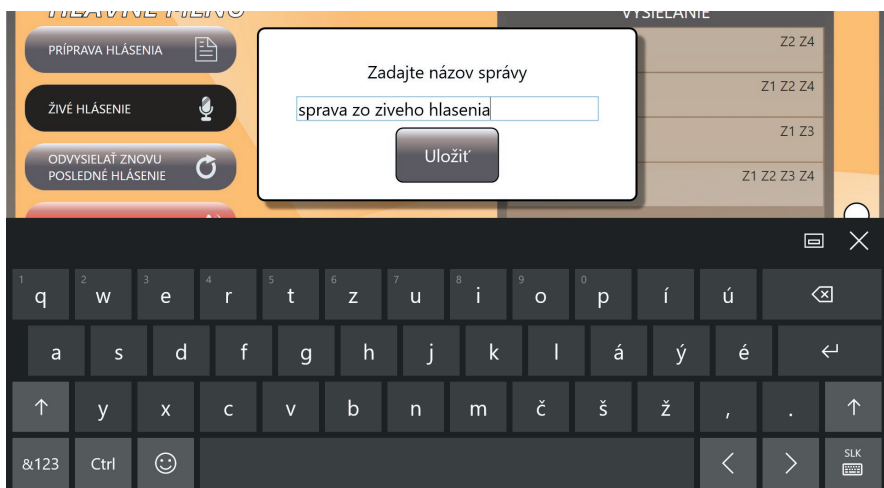


obr. 25

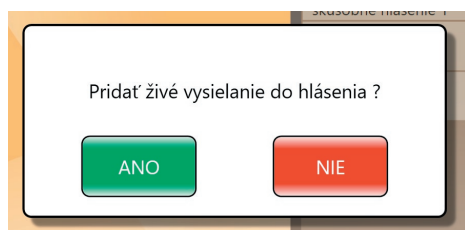
Pro ukončení hlášení stiskněte tlačítko STOP obr. 26. Po skončení živého hlášení a po dohrání znělky na konci hlášení (pokud je nastavena) máte možnost si právě vyhlášené živé hlášení uložit obr. 27. Pokud stisknete tlačítko ANO, program Vás vyzve k zadání názvu zprávy vytvořené z živého hlášení obr. 28 a vloží ji do nově vytvořeného hlášení obr. 29.



obr. 26



obr. 28



obr. 27



obr. 29

## 6. Opakování vysílání posledního hlášení

V případě, kdy nastane situace, kdy je potřeba rychle odvysílat poslední vysílané hlášení ještě jednou, program obsahuje funkci, kterou vyvoláte tlačítkem ODVYSÍLAT ZNOVU POSLEDNÍ HLÁŠENÍ (kapitola 1.1. tlačítko 3.). Po jeho stisknutí se okamžitě odvysílá naposledy vysílané hlášení. Funkce je vhodná například pro zopakování velmi důležitého sdělení.

## 7. Varovné signály

V případě nebezpečí umožňuje program vysílat varovné signály pro požár, ohrožení vodou, vzdušný poplach, chemický poplach a radiční ohrožení. K vysílání varovných signálů slouží tlačítko VAROVNÉ SIGNÁLY (kapitola 1.1. tlačítko 5.). Po jeho stisknutí se zobrazí okno pro výběr signálu obr. 30. Pokud máte v nastavení programu aktivované zóny, vyberte zónu do které chcete signály vysílat. Dále stisknete požadovaný signál a ten se po ukončení odpočtu spustí. Vysílání varovného signálu můžete kdykoliv ukončit stisknutím tlačítka KONEC.



obr. 30

## 8. Servisní vysílání

V případě servisního zásahu na rozhlasovém vedení, servisní technik požaduje puštění nepřetržitého zvukového signálu pro kontrolu vedení a reproduktorů. Na toto slouží funkce SERVISNÍ VYSÍLÁNÍ (kapitola 1.1. Tlačítko 6.). Po jeho stisknutí se zobrazí okno pro start vysílání obr. 31. Pokud máte v nastavení programu aktivované zóny, vyberte zónu do které chcete servisní vysílání spustit. Vysílání se po ukončení odpočtu spustí. Servisní vysílání ukončíte stisknutím tlačítka KONEC.

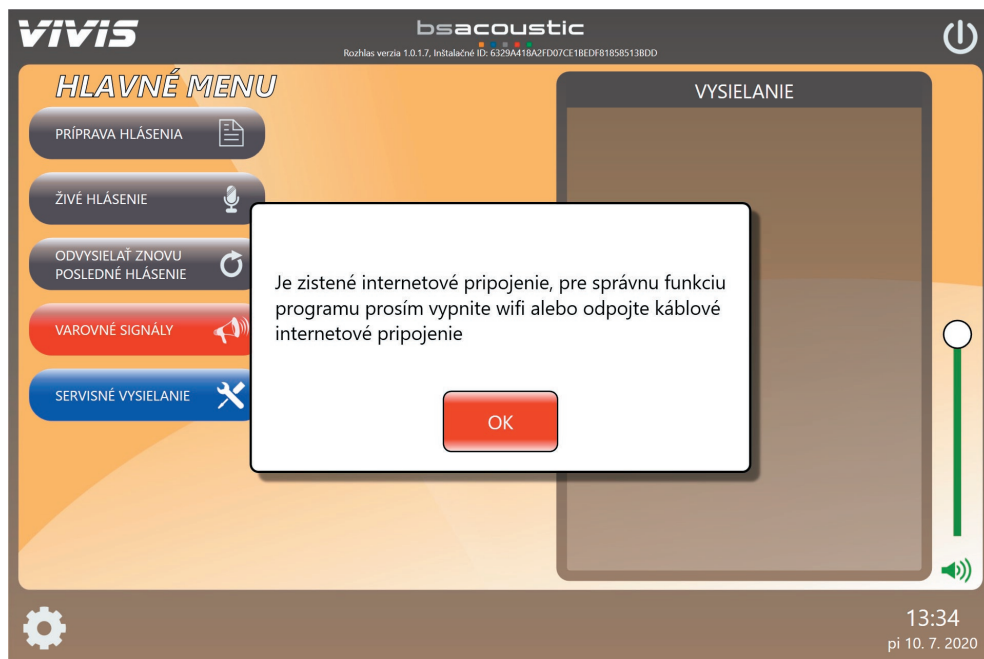


obr. 31



## UPOZORNĚNÍ

Pro správnou funkčnost programu VIVIS je důležité nezapínat Wifi a ani jinak nepřipojovat řídicí pult k síti internet, aby nedošlo k instalaci aktualizací operačního systému Windows 10. Tyto aktualizace mohou způsobit problémy ve správném fungování řídicího programu. Řídicí pult připojujte k síti internet pouze v případě nezbytného servisního zásahu, při kterém je nutná vzdálená zpráva. Pokud je řídicí pult připojen k internetu, tak Vás bude program VIVIS při spuštění a potom každých 30 minut upozorňovat na to abyste internet vypnuli obr. 32 (pro případ servisního zásahu lze funkci vypnout v nastavení programu - kapitola 2.1. přepínač 8.). Také není vhodné měnit systémové nastavení ve Windows 10.



obr. 32